

Éléments statistiques sur la polyaffiliation & Effets de la LURA

Séance plénière du COR
1^{er} mars 2017

Plan de la présentation

I. Polyaffiliation (document n° 7)

Toute affiliation à au moins deux régimes de retraite de base **au cours de sa carrière**, concomitamment ou successivement.

*Remarque : une partie seulement des **polyaffiliés** deviennent **polypensionnés***

II. Effets de la LURA (documents n°8 et 10)

- A. Effet global
- B. Effets sur les années de polycotisation

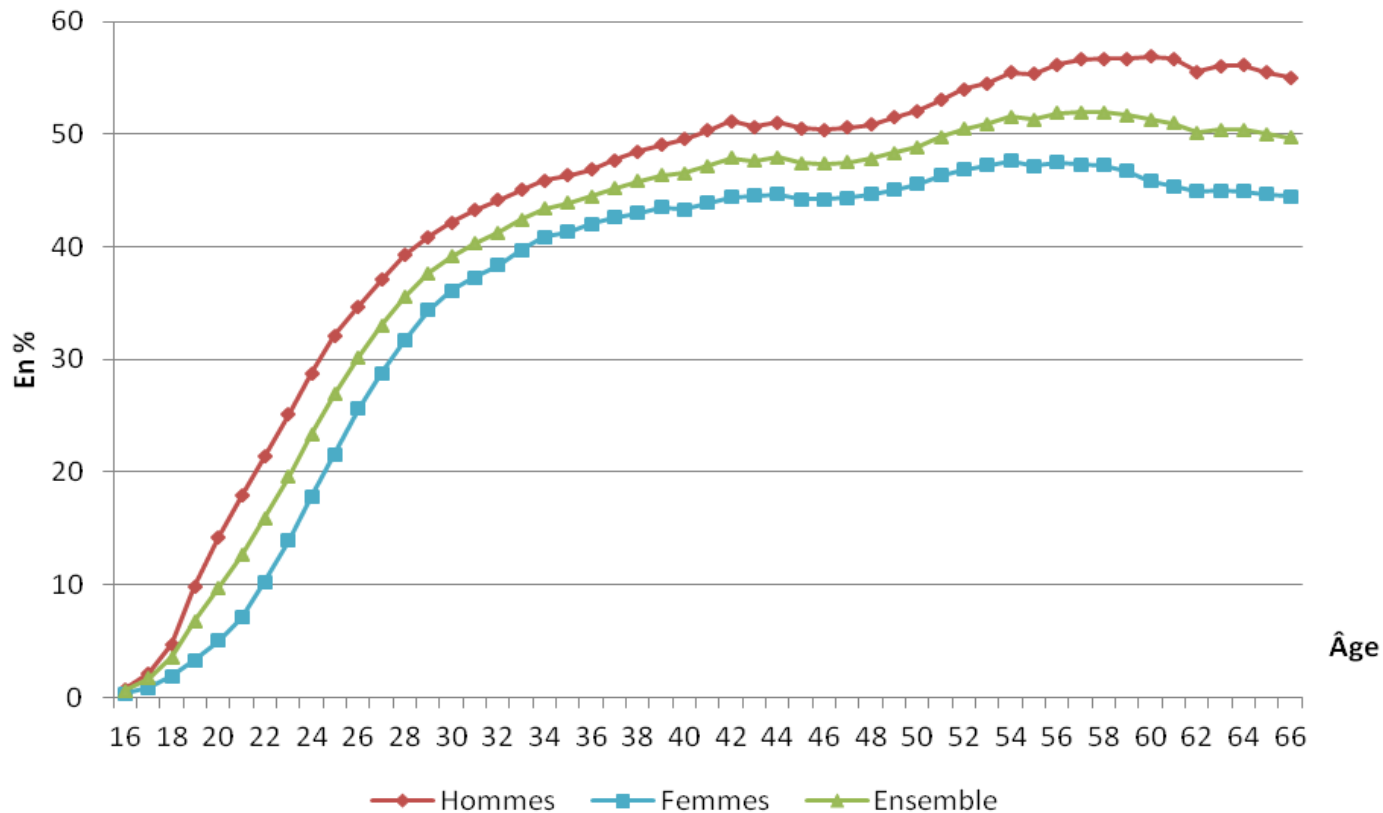
Sources

- EIC 2013 de la Drees
 - Recensement des affiliations et des cotisations aux régimes de retraite français au niveau annuel
 - Annuaire GIP Union Retraite
 - Base de données exhaustive sur les personnes « actives » ou « liquidées » certifiées vivantes
 - Contient pour chaque individu, sexe, date de naissance, liste des régimes d'affiliation et statut dans chaque régime.
- > Permet de calculer des effectifs d'affiliation par combinaison de régime

I. Polyaffiliation

Une croissance de la part de polyaffiliés jusque 40 ans

Part de polyaffiliés



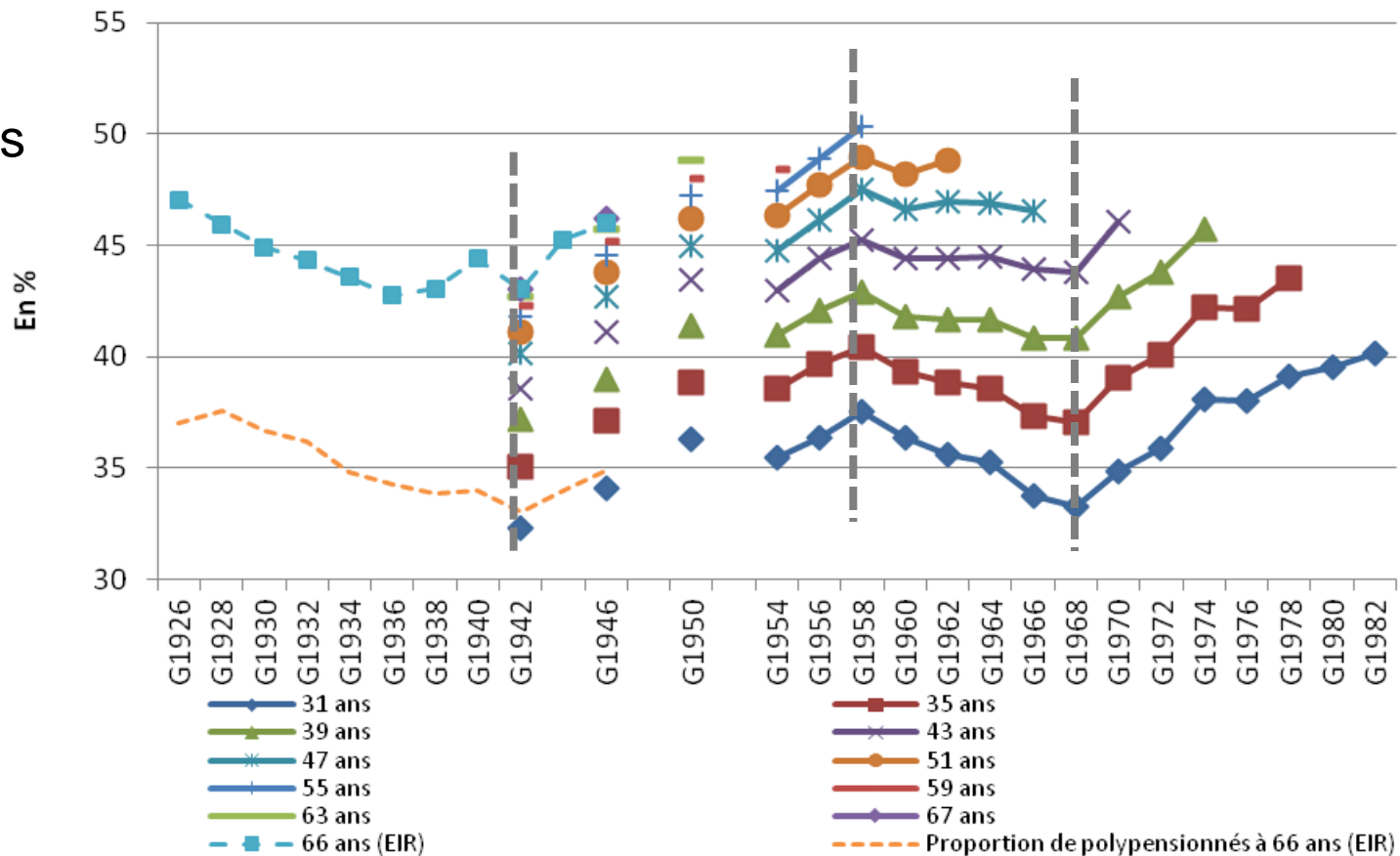
Champ : Affiliés à un régime obligatoire de retraite français, vivants au 1er janvier 2016 et nés entre 1949 et 1999.

Source : Annuaire au 1er janvier 2016 du GIP Union Retraite

I. Polyaffiliation

Des situations différentes suivant les générations

Part de polyaffiliés



Champ : Cotisants ayant acquis des droits à la retraite au 31/12/2013 (hors majorations de durée d'assurance) pour l'EIC ; Retraités ayant liquidé au moins un droit direct dans un régime de base pour l'EIR.

Source : EIC 2013 et EIR 2012, DREES.

I. Polyaffiliation

99,8 % des polyaffiliations concernent un régime des salariés du privé

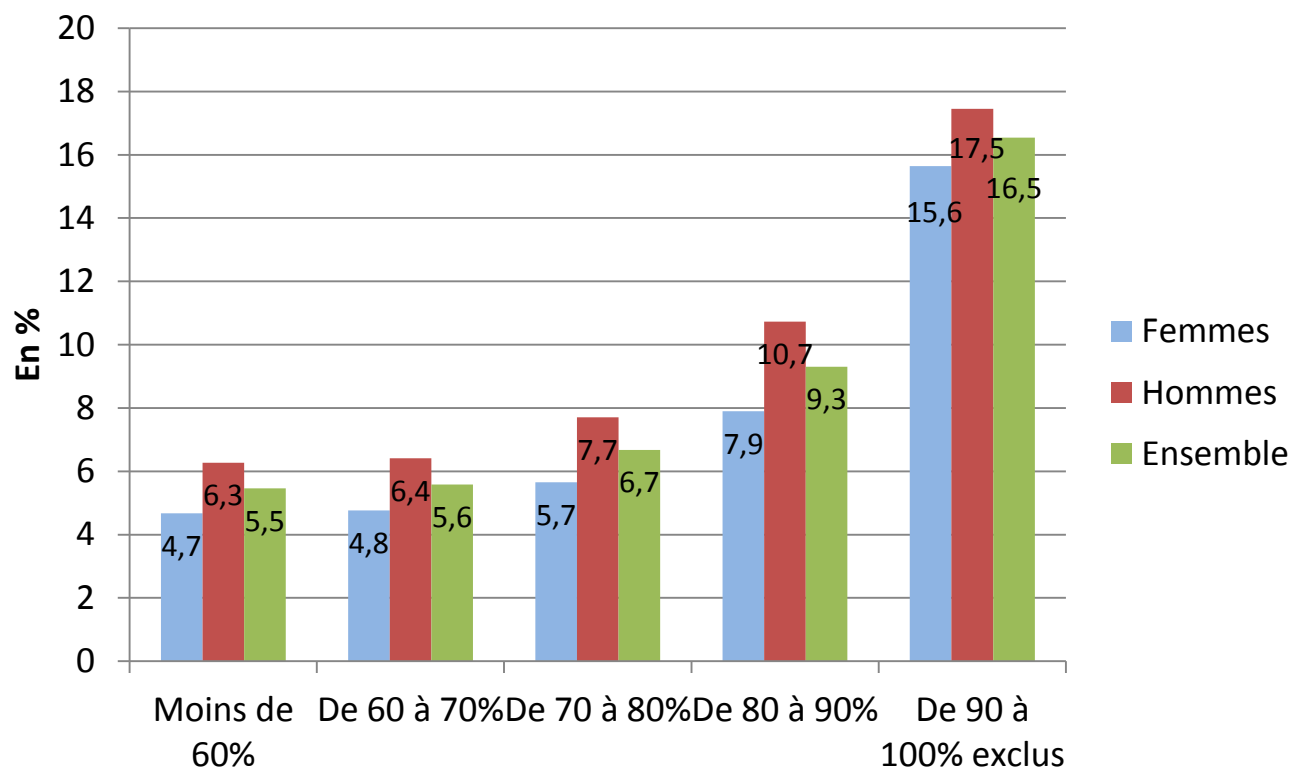
En %		Femmes	Hommes	Ensemble
Monoaffiliés	Salariés du privé	54,8	43,9	49,3
	Fonctionnaires	1,0	0,7	0,9
	Indépendants	0,3	1,1	0,7
	Professions libérales	0,0	0,1	0,1
	Régimes spéciaux de salariés	0,1	0,3	0,2
	Ensemble	56,1	46,2	51,1
Polyaffiliés	Plusieurs régimes de salariés du privé	10,1	11,5	10,8
	Salariés du privé + Fonctionnaires	17,8	11,9	14,9
	Salariés du privé + Indépendants	11,1	20,4	15,8
	Salariés du privé + Professions libérales	2,0	3,5	2,8
	Salariés du privé + Régimes spéciaux	1,0	3,4	2,2
	Autres situation de polyaffiliation	1,8	3,1	2,5
	Ensemble	43,9	53,8	48,9
Total		100,0	100,0	100,0

Champ : Affiliés à un régime obligatoire de retraite français, nés en 1950

Source : DREES, EIC 2013

I. Polyaffiliation

Seul 1 polyaffilié sur 4 valide moins de 70% de ses trimestres dans son régime principal



Note : sur les intervalles, les bornes inférieures sont incluses et les supérieures exclues. Donc ce graphique est **hors 100%** notamment.

Champ : Polyaffiliés à un régime obligatoire de retraite français, nés en 1950 (hors polyaffiliés validant 100% de ses trimestres dans le même régime)

Source : DREES, EIC 2013

I. Polyaffiliation

Polycotisation : Cotisation **une année donnée** à au moins deux régimes de retraite de base.

Cotisation : avoir validé au moins un trimestre au titre de l'emploi ou avoir un revenu porté au compte, même s'il ne permet pas de valider un trimestre

- Tous régimes confondus, un tiers des affiliés ont connu au moins une année de polycotisation au cours de leur carrière
- Mais seulement 4 % des années cotisées sont des années de polycotisation
- Les hommes sont plus fréquemment polycotisants que les femmes

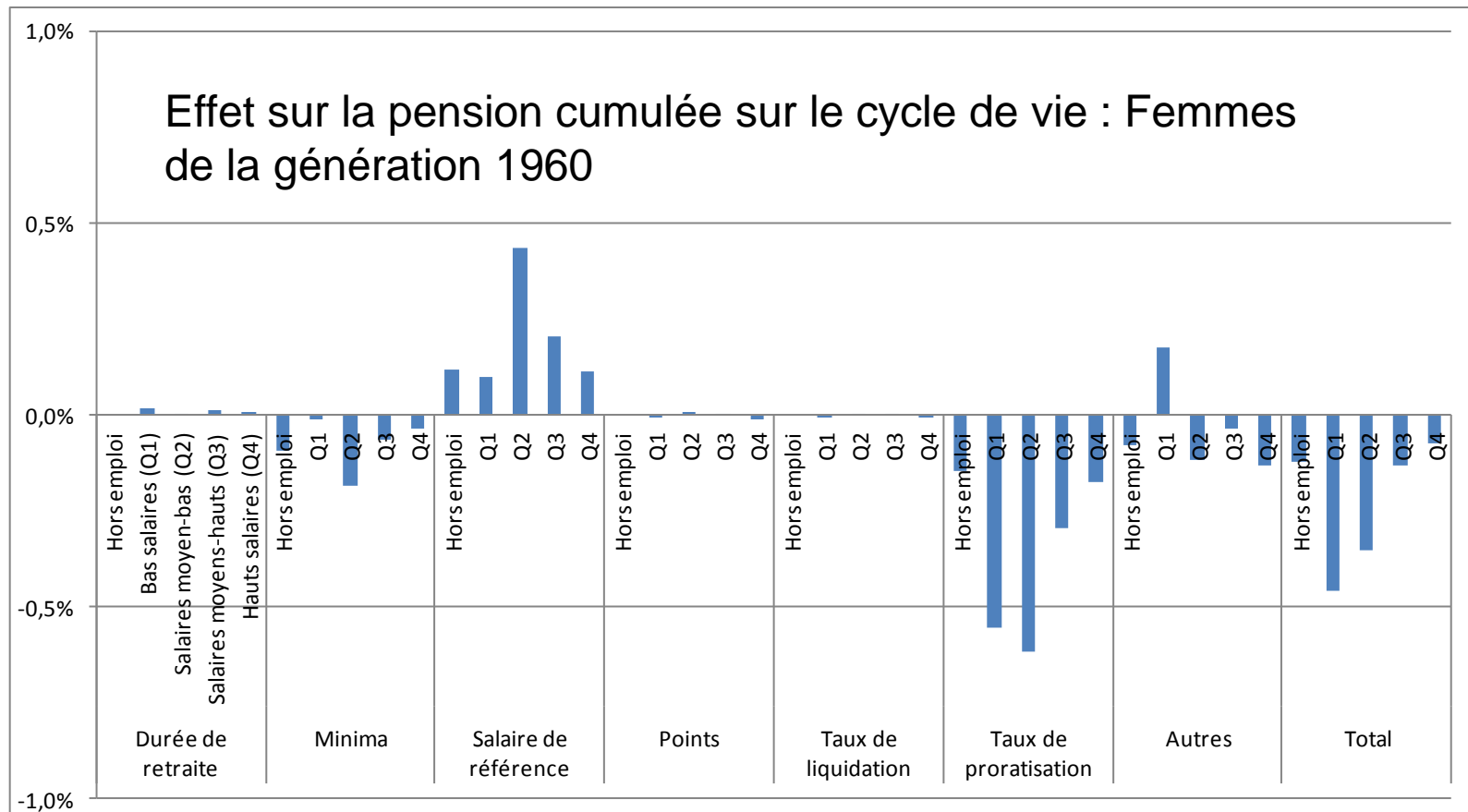
II. Effets de la LURA

Principaux effets théoriques :

- **taux de proratisation** cumulé des trois régimes écrêtés à 1 (effet négatif)
- mis en commun des salaires pour le calcul du **SAM** (effet indéterminé, mais en pratique positif)
- **annualisation** du SAM au RSI et à la MSA salariés (effet négatif)
- effet sur les **années de polycotisation** :
 - mise en commun des salaires pour valider des trimestres (effet positif)
 - écrêtement à 4 trimestres au sein des trois régimes (effet négatif)

II. Effets de la LURA

L'effet négatif sur le taux de proratisation est plus fort que l'effet positif sur le salaire de référence



II. Effets de la LURA

Zoom sur les années de polycotisation :

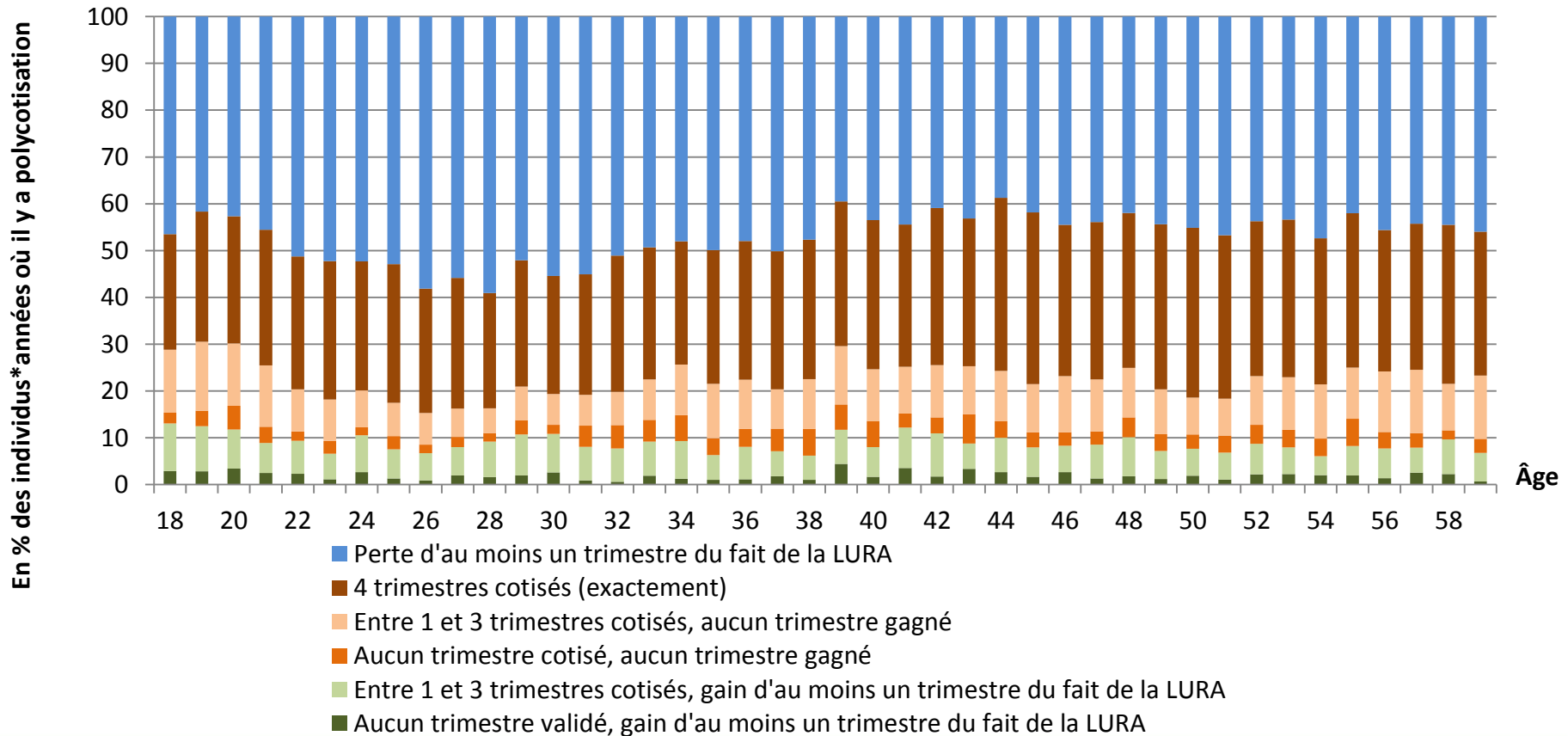
- Au sein des régimes alignés, 1 cotisant sur 5 a connu au moins une année de polycotisation
- Les années de polycotisation représente 2% des années de cotisation dans ces régimes
- Les hommes sont plus polycotisants que les femmes

Rappel des effets théoriques :

- mise en commun des salaires pour valider des trimestres (effet positif)
- écrêtement à 4 trimestres au sein des trois régimes (effet négatif)

II. Effets de la LURA

Perte d'au moins un trimestre dans la moitié des cas de polycotisation, gain d'au moins un trimestre dans un cas sur dix...



Merci de votre attention